

中華民國 112 年度 4-0501231

臺北市總預算

臺北市政府教育局主管

臺北市地方教育發展基金

臺北市立五常國民中學附屬單位預算之分預算

(特別收入基金)

臺北市立五常國民中學編

臺北市地方教育發展基金－臺北市立五常國民中學

目次

中華民國112年度

| | |
|----------------------------|------------|
| 一、財務摘要 | 第 1 頁 |
| 二、業務計畫及預算概要 | 第 3 -11 頁 |
| 三、預算主要表 | |
| (一) 基金來源、用途及餘絀預計表 | 第 13 頁 |
| (二) 現金流量預計表 | 第 14 頁 |
| 四、預算明細表 | |
| (一) 基金來源－服務收入明細表 | 第 15 頁 |
| (二) 基金來源－財產處分收入明細表 | 第 16 頁 |
| (三) 基金來源－其他財產收入明細表 | 第 17 頁 |
| (四) 基金來源－公庫撥款收入明細表 | 第 18 頁 |
| (五) 基金來源－政府其他撥入收入明細表 | 第 19 頁 |
| (六) 基金來源－雜項收入明細表 | 第 20 頁 |
| (七) 基金用途－國民教育計畫明細表 | 第 21 -32 頁 |
| (八) 基金用途－一般行政管理計畫明細表 | 第 33 -34 頁 |
| (九) 基金用途－建築及設備計畫明細表 | 第 35 -36 頁 |
| 五、預算參考表 | |
| (一) 預計平衡表 | 第 37 頁 |
| (二) 各項費用彙計表 | 第 38 -43 頁 |
| (三) 員工人數彙計表 | 第 44 頁 |
| (四) 用人費用彙計表 | 第 46 -47 頁 |
| (五) 單位（或計畫）成本分析表 | 第 48 頁 |
| (六) 5年來主要業務計畫分析表 | 第 49 頁 |
| (七) 資本資產明細表 | 第 50 頁 |

臺北市地方教育發展基金－臺北市立五常國民中學

財務摘要

中華民國112年度

單位：新臺幣千元

| 項 目 | 本 年 度 | 上 年 度 | 比較增減數 | % |
|---------------|---------|---------|--------|--------|
| 經營成績： | | | | |
| 基金來源 | 117,042 | 124,041 | -6,999 | -5.64 |
| 基金用途 | 118,990 | 124,999 | -6,009 | -4.81 |
| 賸餘(短絀) | -1,948 | -958 | -990 | -- |
| 餘絀情形： | | | | |
| 基金餘額 | 814 | 2,762 | -1,948 | -70.53 |
| 現金流量(註)： | | | | |
| 現金及約當現金之淨增(減) | -1,948 | -958 | -990 | -- |

附註：現金流量係採現金及約當現金基礎，包括現金及自投資日起3個月內到期或清償之債權證券。

本 頁 空 白

業務計畫及預算概要

臺北市地方教育發展基金 - 臺北市立五常國民中學

業務計畫及預算概要

中華民國 112 年度

壹、基金概況

一、設立宗旨及願景：

- (一) 本校遵照憲法第 158 條及 160 條規定，教育文化應發展國民之民族精神、自治精神，國民道德與健全體格、科學及生活智能，以培養八大學習領域及十大基本能力。
- (二) 本校自 91 年度起依教育經費編列與管理法第 13 條規定設置「臺北市地方教育發展基金」，以促進教育健全發展，提昇教育經費運用績效。
- (三) 本校以形塑「創藝多元實踐家 幸福共好五常人」為辦學願景，涵養孩子「尊重欣賞、資源應用、思辨創新、溝通合作」等適應目前生活與面對未來挑戰，所應具備的關鍵知識、能力與態度。

二、施政重點：

- (一) 開啟多元智慧：尊重每個學生獨特的個性，以多元智慧的觀點協助他找到生命的亮點，肯定天生我才必有用，能知於學，樂於學。
- (二) 培養生活能力：培養學生帶得走的公民關鍵能力，強化自我管理、閱讀理解、理性批判、問題解決、奉獻服務、溝通表達等核心素養。
- (三) 蘊育人文情懷：在溫馨開放的校園文化中，孕育人文情懷，學會尊重、包容；建構生命的價值、完成人性的開展。
- (四) 建置溫馨民主的校園文化：
 1. 以參與式管理、落實行政、教師會、家長會三者的良性互動。
 2. 以學生第一，教學優先的觀念提昇行政服務效率。
 3. 放下威權心態，開啟校園民主之風氣。
- (五) 推動適性教學：
 1. 落實校本課程理念，採多元化、活潑化的教學及評量。
 2. 運用校內、外資源，加強多元學習能力。
 3. 關懷相對弱勢學生之教學及輔導。
 4. 推動行動學習，充實學生運用資訊之知能，並提昇教師運用學習載具教學之能力。
- (六) 辦理發展性的訓輔活動：
 1. 辦理各項活動、競賽及展演。
 2. 推動校內外學習服務。

臺北市地方教育發展基金－臺北市立五常國民中學

業務計畫及預算概要

中華民國 112 年度

3.發展績優社團及校隊，如國樂、管樂、合唱、樂儀隊、童軍等。

4.加強新興領域教育的辦理，並融入各科教學以收成效。

三、組織概況：

本校設置校長 1 人，綜理全校校務，下設教務處、學生事務處、總務處、輔導室、會計室及人事室等單位。

內部分層業務如下：

(一) 教務處：秉承校長之命，辦理全校教務事項。

1.教學組：掌理課程編排、課業考查、教學研究及教學指導等事項。

2.註冊組：掌理註冊、編班、轉學、休學及成績考查等有關學籍事項。

3.設備組：掌理教學設備計畫之擬定、用具之管理、保管等事項。

4.資訊組：掌理電腦設備及區域網路之管理、保管等事項。

(二) 學生事務處：秉承校長之命，辦理全校學生事務事項。

1.訓育組：掌理訓育計畫之擬定及辦理各類訓育等活動，並透過各項活動，實施性別教育，人權教育與群己關係之教育。

2.體育組：掌理學生體育活動、體格鍛鍊等事項，重視團隊合作精神與良好運動風度之養成。

3.生教組：掌理學生日常生活常規，辦理交通導護各項事項。

4.衛生組：重視校園環境之整理與美化，配合宣導實施防災意識、環保教育與人口教育。

(三) 總務處：秉承校長之命，辦理全校總務事項。

1.事務組：辦理校舍場地佈置及環境美化，監督校舍建築及整修，財物購買保管及分配等事項。

2.出納組：辦理現金、零用金、票據等收支移轉等事項。

3.文書組：辦理公文收發登記與典守學校印信，檔案保管、整理各項會議紀錄及校史等事項。

(四) 輔導室：秉承校長之命，視學生身心狀況及需求提供發展性輔導，介入性輔導或處理性輔導，並掌理學生輔導與諮商，實施適性生涯輔導等事項。

1.輔導組：友善校園、生命教育、家庭教育、多元文化教育及性別平等教育工作推動、學習輔導、生活輔導、認輔制度及親職教育等事項。

臺北市地方教育發展基金 - 臺北市立五常國民中學

業務計畫及預算概要

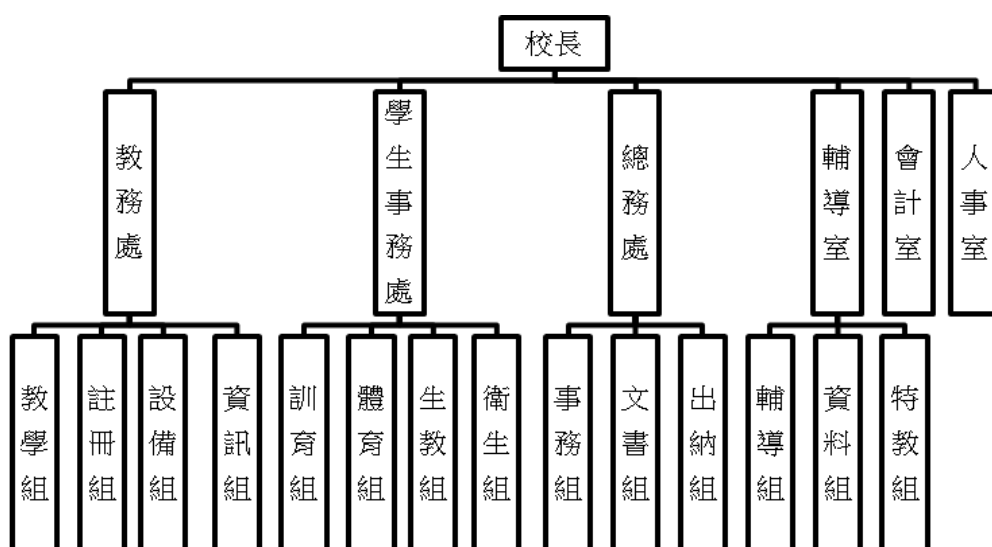
中華民國 112 年度

2. 資料組：學生資料建檔與保管、實施測驗、生涯發展教育工作之計畫與推動、多元入學輔導及選填志願輔導、技藝教育、職業輔導之規劃與推動。

3. 特教組：掌理特教學生特殊需求之安排，包括資源班之入班教學輔導等個別化教育計畫或個別輔導計畫、辦理各項特殊需求學生鑑定、追蹤輔導等事項。

(五) 會計室：秉承上級主計機關之監督與指導，並受校長之指揮，依法辦理歲計、會計、統計等事項。

(六) 人事室：秉承上級人事機關之監督與指導，並受校長之指揮，依法辦理人事管理查核等事項。



四、基金歸類及屬性：

本校地方教育發展基金依據教育經費編列與管理法第 13 條規定設置，本基金為預算法第 4 條第 1 項第 2 款第 5 目所定之特別收入基金，以本府教育局為管理機關。

臺北市地方教育發展基金 - 臺北市立五常國民中學

業務計畫及預算概要

中華民國 112 年度

貳、業務計畫

一、基金來源：

單位：新臺幣千元

| 業務計畫 | 本年度預算數 | 實施內容 |
|--------|---------|--|
| 勞務收入 | 153 | 本年度預計辦理暑期游泳訓練班學生票收入及教師甄選報名費等收入。 |
| 財產收入 | 1,460 | 本年度預計辦理校園場地開放收入、合作社及托兒所場地租金收入、教職員工停車收入、財產報廢變賣之殘值收入等。 |
| 政府撥入收入 | 115,297 | 本年度預計由公庫撥入數及航空噪音防治設施電費、維護費補助。 |
| 其他收入 | 132 | 本年度預計收取數位學生證補卡、簡訊發送及廠商履約逾期罰款等收入。 |

二、基金用途：

單位：新臺幣千元

| 業務計畫 | 本年度預算數 | 實施內容 |
|----------|---------|---|
| 國民教育計畫 | 109,076 | 本年度預計辦理教學事項為： 1. 各項教學、學生事務、圖書及輔導等業務。 2. 新購教具、圖書等各科教學設備，充實各科教材及用具。 3. 革新教學方法，提高教學效能。 4. 雙語課程與教學和國際教育。 5. 暑期游泳訓練班、指定活動等項目。 |
| 一般行政管理計畫 | 2,238 | 本年度預計辦理事項為： 1. 綜理學校總務、人事、會計等業務。 2. 配合校務推動行政處室支援工作，進而增進校務運作。 |
| 建築及設備計畫 | 7,676 | 本年度預計辦理事項為： 1. 購置各學科教學課程所需教學設備。 2. 辦理綜合球場整修工程。 |

臺北市地方教育發展基金 - 臺北市立五常國民中學

業務計畫及預算概要

中華民國 112 年度

參、預算概要

一、基金來源及用途之預計：

(一) 本年度基金來源：

服務收入 15 萬 3 千元、財產處分收入 10 萬元、其他財產收入 145 萬元、公庫撥款收入 1 億 1,511 萬 7 千元、政府其他撥入收入 18 萬元、雜項收入 13 萬 2 千元，本年度基金來源 1 億 1,704 萬 2 千元，較上年度預算數 1 億 2,404 萬 1 千元，減少 699 萬 9 千元，約-5.64%，主要係公庫撥款收入減編所致。

(二) 本年度基金用途：

國民教育計畫 1 億 907 萬 6 千元，一般行政管理計畫 223 萬 8 千元，建築及設備計畫 767 萬 6 千元，本年度基金用途 1 億 1,899 萬元，較上年度預算數 1 億 1,249 萬 9 千元，減少 600 萬 9 千元，約-4.81%，主要係營建及修建工程減編所致。

二、基金餘絀之預計：

本年度基金來源及用途相抵後，差短 194 萬 8 千元，較上年度預算數差短 95 萬 8 千元，增加 99 萬元，將移用以前基金餘額支應。

三、現金流量之預計：

本年度業務活動淨現金流出 194 萬 8 千元。

四、補預算事項：詳補辦預算明細表

(一) 固定資產之建設改良擴充 15 萬 1 千元。

1.110 年度教育局補助行動學習智慧教學計畫 9 萬 6 千元。

2.111 年度教育部補助 110 學年度公立國民中小學校與國外姊妹校互惠機制實施計畫 5 萬 5 千元。

肆、以前年度計畫實施狀況及成果概述：

一、前(110)年度計畫實施成果概述：

| 業務計畫 | 實施概況 | 實施成果 |
|------|------------------------|------------------------------------|
| 勞務收入 | 本年度預計辦理暑期游泳訓練班之學生票收入。 | 本年度受疫情影響暑期游泳訓練班未開班、代理教師甄選報名費 5 千元。 |
| 財產收入 | 本年度預計辦理校園場地開放收入、合作社及托兒 | 本年度已辦理校園場地開放收入 68 萬 3 千元、合作 |

臺北市地方教育發展基金 - 臺北市立五常國民中學

業務計畫及預算概要

中華民國 112 年度

| | | |
|----------|--|--|
| | 所場地租金收入、教職員工停車收入、財產報廢變賣之殘值收入等。 | 社及托兒所場地租金收入 4 萬 2 千元、教職員工停車收入 7 萬 2 千元及財產報廢變賣殘值收入 1 千元。 |
| 政府撥入收入 | 本年度預計市府之補助款。 | 本年度已收取市府之補助款 1 億 1,898 萬 5 千元、教育部之補助計畫 401 萬 7 千元及民航局補助航空噪音電費維護費 12 萬 2 千元。 |
| 其他收入 | 本年度預計收取數位學生證補卡、簡訊發送及廠商履約逾期罰款等收入。 | 本年度已收取數位學生證補卡、簡訊費等收入 1 萬 8 千元、廠商逾期違約金等收入 10 萬 5 千元及冷氣使用費提存 30%轉其他準備金 6 萬 6 千元。 |
| 國民教育計畫 | <p>本年度預計辦理教學事項為：</p> <ol style="list-style-type: none"> 1. 辦理各項教學、學生事務、圖書及輔導等業務。 2. 新購教具、圖書等各科教學設備，充實各科教材及用具。 3. 革新教學方法，提高教學效能。 4. 辦理暑期游泳訓練班、教師甄選、指定活動等項目。 | <ol style="list-style-type: none"> 1. 教師自主社群，各領域平均辦理 4~6 場增能研習。 2. 擴充圖書館館藏。 3. 辦理補救教學、多元能力開發班等適性發展之學生學習活動。 4. 推動行動學習，充實學生運用資訊之知能，並提昇教師運用行動載具教學與線上教學之能力。 5. 雙語課程與教學和國際教育等學生學習和教師增能活動。 6. 新購各領域教學設備。 7. 辦理性別平等、防災、多元文化...等學生學習宣導活動。 |
| 一般行政管理計畫 | <p>本年度預計辦理事項為：</p> <ol style="list-style-type: none"> 1. 綜理學校總務、人事、會計等業務。 | 綜理學校總務、人事、會計等業務，並配合校務推動行政處室支援工作，進 |

臺北市地方教育發展基金 - 臺北市立五常國民中學

業務計畫及預算概要

中華民國 112 年度

| | | |
|---------|--|---|
| | 2. 配合校務推動行政處室支援工作，進而增進校務運作。 | 而增進校務運作，達成預期目標。 |
| 建築及設備計畫 | 本年度預計辦理事項為： 1. 購置各學科教學課程需教學設備。 2. 辦理人工跑道及周邊地坪整修工程。 | 1. 購置各學科教學課程需教學設備。 2. 人工跑道及周邊地坪整修工程辦理完竣。 |

二、上年度已過期間（111 年 1 月 1 日至 5 月 31 日止）計畫實施成果概述：

| 業務計畫 | 實施概況 | 實施成果 |
|--------|---|--|
| 勞務收入 | 本年度截至 5 月 31 日止預計辦理代理教師甄選報名費收入。 | 本年度截至 5 月 31 日止尚無收取教師甄選報名費收入。 |
| 財產收入 | 本年度截至 5 月 31 日止預計辦理校園場地開放收入、合作社及托兒所場地租金收入、教職員工停車收入、財產報廢變賣之殘值收入等。 | 本年度截至 5 月 31 日止已辦理校園場地開放收入 64 萬 3 千元、合作社及托兒所場地租金收入 4 萬 4 千元、教職員工停車收入 3 萬元及財產報廢變賣殘值收入 2 千元。 |
| 政府撥入收入 | 本年度截至 5 月 31 日止預計市府之補助款。 | 本年度截至 5 月 31 日止已收取市府之補助款 5,431 萬 9 千元、教育部之補助計畫 90 萬 5 千元。 |
| 其他收入 | 本年度截至 5 月 31 日止預計收取數位學生證補卡、簡訊發送及廠商履約逾期罰款等收入。 | 本年度截至 5 月 31 日止已收取數位學生證補卡、簡訊費收入 1 萬元。 |
| 國民教育計畫 | 本年度截至 5 月 31 日止預計辦理教學事項為： 1. 辦理各項教學、學生事務、圖書及輔導等業務。 2. 新購教具、圖書等各科教學設備，充實各科教材及用具。 | 1. 運用小班優勢，採多元化、活潑化的教學及評量。 2. 運用校內、外資源，加強多元學習能力。 3. 關懷相對弱勢學生之教材 |

臺北市地方教育發展基金 - 臺北市立五常國民中學

業務計畫及預算概要

中華民國 112 年度

| | | | |
|----------|--|---|---|
| | | 3. 革新教學方法，提高教學效能。 4. 辦理教師甄選、指定活動等項目。 | 學及輔導。 4. 推動行動學習，規劃線上同步教學、停課不停學等教學知能。 5. 通過111學年雙語課程學校。 |
| 一般行政管理計畫 | | 本年度截至 5 月 31 日止預計辦理事項為： 1. 綜理學校總務、人事、會計等業務。 2. 配合校務推動行政處室支援工作，進而增進校務運作。 | 持續辦理學校總務、人事、會計等業務，並配合校務推動行政處室支援工作，進而增進校務運作，以達成預期目標。 |
| 建築及設備計畫 | | 本年度截至 5 月 31 日止預計辦理事項為： 1. 購置各學科教學課程需教學設備。 2. 辦理校園優質化工程第二期招標作業。 | 1. 購置各學科教學課程需教學設備。 2. 已辦理校園優質化工程第二期校舍外牆裝修材暨電梯改善工程招標作業，工程興建中。 |

臺北市地方教育發展基金－臺北市立五常國民中學

補辦預算明細表

中華民國112年度

單位：新臺幣元

| 項 目 | 金額 | 辦理 年度 | 說 明 |
|----------------------|---------|----------|---|
| 合計 | 151,000 | | |
| 固定資產之建設改良擴充 | 151,000 | | |
| 購置機械及設備 | 96,000 | 110 | 教育局補助行動學習智慧教學計畫，急需購置平板電腦，所需經費擬由教育局基金餘額支應。 |
| 平板電腦(11.6吋,平板暨筆電二合一) | 96,000 | | |
| 購置機械及設備 | 55,000 | 111 | 教育部補助110學年度公立國民中小學校與國外姊妹校互惠機制實施計畫經費。 |
| 14吋筆記型電腦 | 55,000 | | |

備註：各基金依預算法第88條規定補辦預算，應確係不及編入年度預算，且因經營環境發生重大變遷或正常業務(含執行中央補助款項目)之確實需要，並經主管機關核轉本府核准先行辦理者；不具急迫性之事項，仍應儘可能納入預算辦理。

本 頁 空 白

預算主要表

臺北市地方教育發展基金－臺北市立五常國民中學

基金來源、用途及餘絀預計表

中華民國112年度

單位：新臺幣千元

| 前年度決算數 | 項 目 | 本年度預算數 | 上年度預算數 | 比較增減（－） |
|---------|----------|---------|---------|---------|
| 124,117 | 基金來源 | 117,042 | 124,041 | -6,999 |
| 5 | 勞務收入 | 153 | 153 | |
| 5 | 服務收入 | 153 | 153 | |
| 798 | 財產收入 | 1,460 | 1,480 | -20 |
| 1 | 財產處分收入 | 10 | 30 | -20 |
| 797 | 其他財產收入 | 1,450 | 1,450 | |
| 123,124 | 政府撥入收入 | 115,297 | 122,326 | -7,029 |
| 118,985 | 公庫撥款收入 | 115,117 | 122,146 | -7,029 |
| 4,139 | 政府其他撥入收入 | 180 | 180 | |
| 189 | 其他收入 | 132 | 82 | 50 |
| 189 | 雜項收入 | 132 | 82 | 50 |
| 123,507 | 基金用途 | 118,990 | 124,999 | -6,009 |
| 107,162 | 國民教育計畫 | 109,076 | 107,091 | 1,985 |
| 1,871 | 一般行政管理計畫 | 2,238 | 2,177 | 61 |
| 14,473 | 建築及設備計畫 | 7,676 | 15,731 | -8,055 |
| 610 | 本期賸餘(短絀) | -1,948 | -958 | -990 |
| 3,110 | 期初基金餘額 | 2,762 | 1,821 | 941 |
| 3,720 | 期末基金餘額 | 814 | 863 | -49 |

註：前年度決算數細數之和與總數或略有出入，係四捨五入關係，以下各表同。

臺北市地方教育發展基金－臺北市立五常國民中學

現金流量預計表

中華民國112年度

單位：新臺幣千元

| 項 目 | 本 預 | 年 算 | 度 數 | 說 明 |
|----------------|-----|-----|--------|-----|
| 業務活動之現金流量 | | | | |
| 本期賸餘(短絀) | | | -1,948 | |
| 業務活動之淨現金流入(流出) | | | -1,948 | |
| 其他活動之現金流量 | | | | |
| 其他活動之淨現金流入(流出) | | | | |
| 現金及約當現金之淨增(淨減) | | | -1,948 | |
| 期初現金及約當現金 | | | 7,275 | |
| 期末現金及約當現金 | | | 5,327 | |

註：本表係採現金及約當現金基礎，包括現金及自投資日起3個月內到期或清償之債權證券。

預算明細表

臺北市地方教育發展基金－臺北市立五常國民中學

基金來源－服務收入明細表

中華民國112年度

單位：新臺幣元

| 科 目 | 單 位 | 本 年 度 預 算 數 | | | 說 明 |
|------|-----|--------------|-------|---------|----------------------|
| | | 數 量 業 務 量 | 利(費)率 | 金 額 | |
| 合計 | | | | 153,000 | |
| 服務收入 | | | | 153,000 | 較上年度預算數153,000元，無增減。 |
| | 人 | 210 | 700 | 147,000 | 暑期游泳訓練班學生票收入(收支對列)。 |
| | 人 | 20 | 300 | 6,000 | 教師甄選報名費收入。 |

臺北市地方教育發展基金－臺北市立五常國民中學

基金來源－財產處分收入明細表

中華民國112年度

單位：新臺幣元

| 科 目 | 單位 | 本 年 度 預 算 數 | | | 說 明 |
|--------|----|-------------|--------|--------|--|
| | | 數量 業務量 | 利(費)率 | 金 額 | |
| 合計 | | | | 10,000 | |
| 財產處分收入 | 年 | 1 | 10,000 | 10,000 | 較上年度預算數30,000元，減少20,000元。 財產報廢變賣收入。 |

臺北市地方教育發展基金－臺北市立五常國民中學

基金來源－其他財產收入明細表

中華民國112年度

單位：新臺幣元

| 科 目 | 單 位 | 本 年 度 預 算 數 | | | 說 明 |
|--------|-----|--------------|-----------|-----------|------------------------|
| | | 數 量 業 務 量 | 利(費)率 | 金 額 | |
| 合計 | | | | 1,450,000 | |
| 其他財產收入 | | | | 1,450,000 | 較上年度預算數1,450,000元，無增減。 |
| | 年 | 1 | 46,000 | 46,000 | 合作社及托兒所場地租金收入。 |
| | 年 | 1 | 1,250,000 | 1,250,000 | 校園場地開放租借收入(收支對列)。 |
| | 年 | 1 | 84,000 | 84,000 | 開放場地夜間及假日停車收入(收支對列)。 |
| | 年 | 1 | 70,000 | 70,000 | 教職員工停車收入(收支對列)。 |

臺北市地方教育發展基金－臺北市立五常國民中學

基金來源－公庫撥款收入明細表

中華民國112年度

單位：新臺幣元

| 科 目 | 單位 | 本 年 度 預 算 數 | | | 說 明 |
|--------|----|-------------|-------------|-------------|---|
| | | 數量 業務量 | 利(費)率 | 金 額 | |
| 合計 | | | | 115,117,000 | |
| 公庫撥款收入 | 年 | 1 | 115,117,000 | 115,117,000 | 較上年度預算數122,146,000元，減少7,029,000元。 市府補助款。 |
| | | | | 115,117,000 | |

臺北市地方教育發展基金－臺北市立五常國民中學

基金來源－政府其他撥入收入明細表

中華民國112年度

單位：新臺幣元

| 科 目 | 單位 | 本 年 度 預 算 數 | | | 說 明 |
|----------|----|-------------|---------|---------|---|
| | | 數量 業務量 | 利(費)率 | 金 額 | |
| 合計 | | | | 180,000 | |
| 政府其他撥入收入 | 年 | 1 | 180,000 | 180,000 | 較上年度預算數180,000元，無增減。 航空噪音防治設施電費、維護費補助(收支對列)。 |

臺北市地方教育發展基金－臺北市立五常國民中學

基金來源－雜項收入明細表

中華民國112年度

單位：新臺幣元

| 科 目 | 單 位 | 本 年 度 預 算 數 | | | 說 明 |
|------|-----|-------------|---------|---------|---|
| | | 數量 業務量 | 利(費)率 | 金 額 | |
| 合計 | | | | 132,000 | |
| 雜項收入 | 年 | 1 | 132,000 | 132,000 | 較上年度預算數82,000元，增加50,000元。 數位學生證補卡、刷卡簡訊發送及 廠商履約逾期罰款等收入。 |

臺北市地方教育發展基金－臺北市立五常國民中學

基金用途－國民教育計畫明細表

中華民國112年度

單位：新臺幣元

| 前年度 決算數 | 上年度 預算數 | 科 目 | 本 年 度 預 算 數 | 說 明 |
|-------------|-------------|-----------|----------------|---|
| 107,162,472 | 107,091,349 | 合計 | 109,076,000 | |
| 100,691,296 | 99,510,349 | 用人費用 | 100,383,000 | |
| 47,525,311 | 47,340,000 | 正式員額薪資 | 46,560,000 | 較上年度預算數47,340,000元，減少780,000元。 |
| 46,759,831 | 46,620,000 | 職員薪金 | 45,840,000 | |
| | | | 34,680,000 | 教職員43人薪金(詳用人費用彙計表)(含教育部補助導師費120,000元，專任輔導教師640,000元)。 |
| | | | 11,160,000 | 特教教師14人薪金(詳用人費用彙計表)(含教育部補助特教導師費36,000元)。 |
| 765,480 | 720,000 | 工員工資 | 720,000 | 工員2人(詳用人費用彙計表)。 |
| 2,846,000 | 2,221,600 | 聘僱及兼職人員薪資 | 2,140,960 | 較上年度預算數2,221,600元，減少80,640元。 |
| 2,846,000 | 2,221,600 | 兼職人員酬金 | 2,140,960 | |
| | | | 400,000 | 藝術才能美術班鐘點費(控留教師1名，改編鐘點費)。 |
| | | | 40,320 | 補助調整授課鐘點費之外聘特教教師勞、健保及勞退費用(教育部補助款)。 |
| | | | 403,200 | 補助調整授課特教教師鐘點費(教育部補助款)，編列14人*2節*40週*360元。 |
| | | | 396,000 | 教師代課鐘點費，本校編制教師總人數43人，按9分之1計，編列5人，每人220節，總節數5人*220節=1,100節，每節360元。 |
| | | | 806,400 | 補助調整教師授課鐘點費(教育部補助款)，編列28人*2節*40週*360元。 |
| | | | 80,640 | 補助調整授課鐘點費之外聘教師勞、健保及勞退費用(教育部補助款)。 |
| | | | 14,400 | 雙語實驗課程教師及協同教學講座鐘點費，40節*360元(新增)。 |
| 1,036,320 | 1,166,038 | 超時工作報酬 | 1,577,339 | 較上年度預算數1,166,038元，增加411,301元。 |
| 1,036,320 | 1,166,038 | 加班費 | 1,577,339 | |
| | | | 102,000 | 學生美術比賽工作人員加班費(新增)。 |
| | | | 1,100,938 | 不休假出勤加班費。 |
| | | | 374,401 | 兼行政特教教師不休假出勤加班費。 |
| 10,431,827 | 10,525,500 | 獎金 | 11,860,000 | 較上年度預算數10,525,500元，增加1,334,500元。 |

臺北市地方教育發展基金－臺北市立五常國民中學

基金用途－國民教育計畫明細表

中華民國112年度

單位：新臺幣元

| 前年度 決算數 | 上年度 預算數 | 科 目 | 本 年 度 預 算 數 | 說 明 |
|------------|------------|----------|----------------|---------------------------------------|
| 4,599,261 | 4,608,000 | 考績獎金 | 6,040,000 | |
| | | | 1,819,500 | 依考績法規定核發之獎金。 |
| | | | 4,220,500 | 依考績法規定核發之獎金。 |
| 5,832,566 | 5,917,500 | 年終獎金 | 5,820,000 | |
| | | | 1,395,000 | 依規定於年節加發之獎金。 |
| | | | 4,425,000 | 依規定於年節加發之獎金。 |
| 32,162,410 | 31,806,408 | 退休及卹償金 | 32,153,272 | 較上年度預算數31,806,408元，增加346,864元。 |
| 31,175,922 | 31,748,808 | 職員退休及離職金 | 31,916,736 | |
| | | | 3,701,880 | 提撥退撫基金。 |
| | | | 1,193,400 | 提撥退撫基金。 |
| | | | 27,021,456 | 退休人員月退休金，77人*29,244元*12月=27,021,456元。 |
| 114,816 | 57,600 | 工員退休及離職金 | 57,600 | 工員提撥勞工退休準備金。 |
| 871,672 | | 卹償金 | 178,936 | 遺族撫恤金。 |
| 6,689,428 | 6,450,803 | 福利費 | 6,091,429 | 較上年度預算數6,450,803元，減少359,374元。 |
| 4,827,774 | 4,121,484 | 分擔員工保險費 | 3,993,432 | |
| | | | 3,043,836 | 分擔公保、勞保、健保費。 |
| | | | 949,596 | 分擔公保、勞保、健保費。 |
| 115,100 | 234,900 | 傷病醫藥費 | 147,900 | |
| | | | 2,400 | 職業安全衛生健康檢查經費，2人*1,200元。 |
| | | | 96,000 | 教職員健康檢查補助費，6人*16,000元。 |
| | | | 49,500 | 教職員健康檢查補助費，11人*4,500元。 |
| 421,080 | 496,524 | 員工通勤交通費 | 479,640 | |
| | | | 63,000 | 特教教師上下班交通費，10人*10月*630元。 |
| | | | 30,240 | 特教教師上下班交通費，3人*10月*1,008元。 |
| | | | 12,600 | 特教教師上下班交通費，1人*10月*1,260元。 |
| | | | 90,720 | 教職員上下班交通費，9人*10月*1,008元。 |
| | | | 25,200 | 教職員上下班交通費，2人*10月*1,260元。 |
| | | | 163,800 | 教職員上下班交通費，26人*10月* 630元。 |
| | | | 94,080 | 教職員上下班交通費，8人*10月*1,176元。 |

臺北市地方教育發展基金－臺北市立五常國民中學

基金用途－國民教育計畫明細表

中華民國112年度

單位：新臺幣元

| 前年度 決算數 | 上年度 預算數 | 科 目 | 本 年 度 預 算 數 | 說 明 |
|------------|------------|--------|----------------|---|
| 1,325,474 | 1,597,895 | 其他福利費 | 1,470,457 | 480,000 休假旅遊補助費。 16,000 休假旅遊補助費。 36,000 退休人員三節慰問金，6人*6,000元。 379,800 喪葬補助費，2人*5月*37,980元。 65,260 結婚補助費，1人*2月*32,630元。 493,397 子女教育補助費。 |
| 3,670,201 | 5,037,000 | 服務費用 | 5,665,000 | |
| 777,799 | 1,378,620 | 水電費 | 1,383,792 | 較上年度預算數1,378,620元，增加5,172元。 |
| 662,079 | 1,242,000 | 工作場所電費 | 1,268,000 | 42,000 開放學校場地租借電費(收支對列)。 540,000 溫水游泳池燃料費(電費)。 178,680 學生在校作息時間內冷氣設備電費，15班*11,912元(新增)。 347,320 電費基本費。 60,000 身障選手訓練站補助電費。 10,000 暑期游泳訓練班電費(收支對列)。 90,000 航空噪音防治設施電費補助(收支對列)。 |
| 115,720 | 136,620 | 工作場所水費 | 115,792 | 40,000 身障選手訓練站補助水費。 75,792 水費基本費。 |
| 30,701 | 27,000 | 郵電費 | 29,800 | 較上年度預算數27,000元，增加2,800元。 |
| 15,480 | 10,000 | 郵費 | 15,000 | 寄發通知單等郵資(班級業務費)。 |
| 15,221 | 17,000 | 電話費 | 14,800 | 教學活動用電話費(班級業務費)。 |
| 85,603 | 87,000 | 旅運費 | 146,000 | 較上年度預算數87,000元，增加59,000元。 |
| 51,215 | 45,850 | 國內旅費 | 56,050 | 37,200 校外教學隨隊人員出差旅費，8人*3天*1,550元。 4,000 教職員工因公外出洽辦公務或辦理活動所需短程車資(班級業務費)。 4,650 教職員工因公出差旅費。 10,200 學生美術比賽外聘評審委員交通費(新增)。 |
| 34,388 | 41,150 | 貨物運費 | 89,950 | 1,550 參加校外活動露營展覽慶典等運費。 54,000 學生美術比賽作品搬運費，18輛*3,000元(新增)。 |

臺北市地方教育發展基金－臺北市立五常國民中學

基金用途－國民教育計畫明細表

中華民國112年度

單位：新臺幣元

| 前年度 決算數 | 上年度 預算數 | 科 目 | 本 年 度 預 算 數 | 說 明 |
|------------|------------|----------|----------------|----------------------------------|
| | | | 800 | 各級學校美術班聯合成果展運送作品往返費用，2次*400元。 |
| | | | 33,600 | 跆拳道比賽地墊、圍欄專用搬運車搬運費，4輛*2次*4,200元。 |
| 105,718 | 270,100 | 印刷裝訂與廣告費 | 217,300 | 較上年度預算數270,100元，減少52,800元。 |
| 105,718 | 270,100 | 印刷及裝訂費 | 217,300 | |
| | | | 45,300 | 跆拳道比賽秩序冊、當選證書、獎狀、裁判聘書印製。 |
| | | | 12,000 | 校慶運動會相關活動等印製400本*30元。 |
| | | | 3,400 | 輔導活動印製輔導刊物。 |
| | | | 3,200 | 活化教學及新文化新精神成果報告等印製。 |
| | | | 3,000 | 小田園教育體驗實習計畫成果相關文件印製。 |
| | | | 5,400 | 各級學校美術班聯合成果展印製畫冊、邀請卡、海報、作品卡等。 |
| | | | 40,000 | 雙語實驗課程教師成果印製、海報、易拉展等製作(新增)。 |
| | | | 90,000 | 學生美術比賽簡介、獎狀、作品光碟封面等印刷製作等(新增)。 |
| | | | 10,000 | 印製教學用表冊及零星報表等(班級業務費)。 |
| | | | 5,000 | 綠屋頂計畫感謝狀、相關文件等印製。 |
| 1,058,752 | 1,168,800 | 修理保養及保固費 | 1,248,800 | 較上年度預算數1,168,800元，增加80,000元。 |
| 229,410 | 454,000 | 一般房屋修護費 | 504,000 | |
| | | | 150,000 | 開放學校場地租借校舍修理維護費(收支對列)。 |
| | | | 262,000 | 校舍及其他建築物等修理維護費。 |
| | | | 12,000 | 暑期游泳訓練班場地維護費等(收支對列)。 |
| | | | 80,000 | 開放場地及教職員工停車場維護保養費(收支對列)。 |
| 18,000 | 18,000 | 機械及設備修護費 | 18,000 | 電腦設備維護費(電腦專案計畫)。 |
| 811,342 | 696,800 | 雜項設備修護費 | 726,800 | |
| | | | 90,000 | 航空噪音防治設施維護費補助(收支對列)。 |
| | | | 250,000 | 身障選手訓練站器材等保養維護。 |
| | | | 130,000 | 黑板課桌椅、教育、童軍器材、工藝器材 |

臺北市地方教育發展基金－臺北市立五常國民中學

基金用途－國民教育計畫明細表

中華民國112年度

單位：新臺幣元

| 前年度 決算數 | 上年度 預算數 | 科 目 | 本 年 度 預 算 數 | 說 明 |
|------------|------------|------------------|----------------|---|
| | | | | 及其他器材等維護。 |
| | | | 30,000 | 冷氣設備維護費，15班*2,000元(新增)。 |
| | | | 180,000 | 開放學校場地飲水機保養、租借器材維護等(收支對列)。 |
| | | | 40,800 | 泳池設備修理維護費(游泳池水電清潔維護費)。 |
| | | | 6,000 | 小田園栽種用工具及設備維修保養費。 |
| | 5,880 | 保險費 | 5,880 | 較上年度預算數5,880元，無增減。 |
| | 5,880 | 其他保險費 | 5,880 | 暑期游泳訓練班學員保險費，210人*28元(收支對列)。 |
| 530,324 | 1,033,860 | 一般服務費 | 1,027,368 | 較上年度預算數1,033,860元，減少6,492元。 |
| 2,224 | 3,204 | 佣金、匯費、經理費及手續費 | 2,712 | 委託超商代收學雜費手續費，226人*2學期*6元。 |
| 414,100 | 906,656 | 外包費 | 906,656 | |
| | | | 423,880 | 游泳池救生員外包費，1人*10月*42,388元。 |
| | | | 44,000 | 開放場地及教職員工停車場清潔維護費(收支對列)。 |
| | | | 84,776 | 暑期泳訓班救生員外包費，1人*2月*42,388元。 |
| | | | 254,000 | 開放學校場地清潔維護人力外包(收支對列)。 |
| | | | 100,000 | 開放學校場地租借樹木修剪、草皮維護、環境消毒等(收支對列)。 |
| 114,000 | 124,000 | 體育活動費 | 118,000 | |
| | | | 90,000 | 文康活動費，本校編列教職員43人，工員2人，合計45人，每人編列2,000元。 |
| | | | 28,000 | 文康活動費，本校編列特教教師14人，每人編列2,000元。 |
| 1,081,304 | 1,065,740 | 專業服務費 | 1,606,060 | 較上年度預算數1,065,740元，增加540,320元。 |
| 574,190 | 388,000 | 講課鐘點、稿費、出席審查及查詢費 | 929,520 | |
| | | | 90,000 | 暑期泳訓班教練指導鐘點費，180節*500元(收支對列)。 |
| | | | 12,000 | 綠屋頂計畫講座鐘點費，24節*500元。 |
| | | | 2,000 | 技職教育、免試及12年國教校園宣導講座 |

臺北市地方教育發展基金－臺北市立五常國民中學

基金用途－國民教育計畫明細表

中華民國112年度

單位：新臺幣元

| 前年度 決算數 | 上年度 預算數 | 科 目 | 本 年 度 預 算 數 | 說 明 |
|------------|------------|-----|----------------|---|
| | | | | 鐘點費，1節*2,000元。 |
| | | | 45,000 | 雙語實驗課程教師研習、座談會等講座鐘點費，30節*1,500元(新增)。 |
| | | | 90,000 | 雙語實驗課程教師研習、座談會等講座鐘點費，90節*1,000元(新增)。 |
| | | | 10,000 | 雙語實驗課程課程諮詢、座談會等專家出席費，4次*2,500元(新增)。 |
| | | | 60,000 | 雙語實驗課程教師研習、座談會等講座鐘點費，30節*2,000元(新增)。 |
| | | | 8,520 | 雙語實驗課程課程編輯教材撰稿費(新增)。 |
| | | | 330,000 | 學生美術比賽評審委員出席費，132人次*2,500元(新增)。 |
| | | | 56,000 | 國中分組活動外聘鐘點費。 |
| | | | 4,000 | 資源班講座鐘點費(特教班級業務費)，2節*2,000元。 |
| | | | 6,000 | 藝術才能美術班講座鐘點費(特教藝才班業務費)，3節*2,000元。 |
| | | | 14,400 | 資源班教材編輯費，2班*12月*600元。 |
| | | | 21,600 | 藝術才能美術班教材編輯費，3班*12月*600元。 |
| | | | 8,000 | 小田園教育體驗實習教師鐘點費，16節*500元。 |
| | | | 30,000 | 課後社團活動講座鐘點費。 |
| | | | 10,000 | 性別平等事件諮詢會議專家學者出席費，4人次*2,500元。 |
| | | | 10,000 | 性別平等案件調查報告撰稿費。 |
| | | | 6,000 | 專業成長人權、法治、品德教育、特教、輔導、環教、生命、資訊安全等各類宣導活動鐘點費，3節*2,000元。 |
| | | | 14,000 | 專業成長人權、法治、品德教育、特教、輔導、環教、生命、資訊安全等各類宣導活動鐘點費，14節*1,000元。 |
| | | | 4,000 | 國中適性入學宣導講座鐘點費，2節*2,000元(含教育部補助2,000元)。 |
| | | | 12,000 | 國中生涯發展教育講座鐘點費，6節*2,000元。 |
| | | | 40,000 | 活化教學及新文化新精神講座鐘點費，20 |

臺北市地方教育發展基金－臺北市立五常國民中學

基金用途－國民教育計畫明細表

中華民國112年度

單位：新臺幣元

| 前年度 決算數 | 上年度 預算數 | 科 目 | 本 年 度 預 算 數 | 說 明 |
|------------|------------|--------------|----------------|---|
| | | | | 節*2,000元。 |
| | | | 24,000 | 冬夏令營內外聘講師鐘點費，12節*2,000元。 |
| | | | 22,000 | 輔導活動會議、宣導活動講座鐘點費，11節*2,000元。 |
| 11,300 | 16,000 | 委託檢驗(定)試驗認證費 | 14,800 | |
| | | | 10,000 | 建物公共安全檢查及簽證費、消防安全檢測費(班級業務費)。 |
| | | | 4,800 | 飲水機水質檢驗費，4臺*1,200元。 |
| 2,500 | 5,000 | 試務甄選費 | 5,000 | 教師甄選試務費用。 |
| 35,760 | | 電腦軟體服務費 | | |
| 457,554 | 656,740 | 其他專業服務費 | 656,740 | |
| | | | 28,800 | 跆拳道比賽外聘醫生，1人*18小時*1,600元。 |
| | | | 144,000 | 跆拳道比賽外聘裁判費，48人*3天*1,000元。 |
| | | | 109,440 | 跆拳道比賽場地組、檢錄組、記分組工作人員工作費(非公務人員)，57人*3天*640元。 |
| | | | 12,000 | 跆拳道比賽運動傷害防護員工作費，12人*1,000元。 |
| | | | 12,500 | 跆拳道比賽專家學者資格審查出席費，5人次*2,500元。 |
| | | | 350,000 | 開放學校場地租借人力保全外包(收支對列)。 |
| 1,457,936 | 1,143,000 | 材料及用品費 | 1,437,000 | |
| 809,334 | 352,680 | 使用材料費 | 341,275 | 較上年度預算數352,680元，減少11,405元。 |
| 809,334 | 352,680 | 設備零件 | 341,275 | |
| | | | 88,000 | 開放學校場地所需器材等(收支對列)。 |
| | | | 81,900 | 電腦設備維護及管理費，13班*6,300元。 |
| | | | 47,500 | 綜合教室討論桌，5張*9,500元(教務處)(班級設備費移列)(新增)。 |
| | | | 14,400 | 綜合教室分組椅，8張*1,800元(教務處)(班級設備費移列)(新增)。 |
| | | | 3,675 | 桌上型裁刀1臺(教務處)(班級設備費移列)(新增)。 |
| | | | 39,900 | 班級教室高腳椅，21張*1,900元(教務處)(班 |

臺北市地方教育發展基金－臺北市立五常國民中學

基金用途－國民教育計畫明細表

中華民國112年度

單位：新臺幣元

| 前年度 決算數 | 上年度 預算數 | 科 目 | 本 年 度 預 算 數 | 說 明 |
|------------|------------|---------------|----------------|-------------------------------------|
| | | | | 級設備費移列)(新增)。 |
| | | | 8,700 | 一對二無線麥克風1組(教務處)(班級設備費移列)(新增)。 |
| | | | 14,000 | 攝影棚補光燈，2臺*7,000元(教務處)(班級設備費移列)(新增)。 |
| | | | 5,800 | 攝影棚背景架1組(教務處)(班級設備費移列)(新增)。 |
| | | | 2,400 | 輔導活動用教學用品。 |
| | | | 30,000 | 藝術才能美術班教學活動所需教材教具(特教藝才班教學材料費)。 |
| | | | 5,000 | 資源班教學活動所需教具(特教班教學材料費)。 |
| 648,602 | 790,320 | 用品消耗 | 1,095,725 | 較上年度預算數790,320元，增加305,405元。 |
| 19,585 | 32,400 | 辦公(事務)用品 | 133,400 | |
| | | | 103,000 | 學生美術比賽文具、材料用品及攝影費等(新增)。 |
| | | | 9,600 | 藝術才能班美術教學用文具及雜支(特教藝才班業務費)。 |
| | | | 10,400 | 資源班教學用文具用品(特教班級業務費)。 |
| | | | 4,000 | 專業成長講習活動用文具用品。 |
| | | | 6,400 | 活化教學及新文化新精神活動文具用品。 |
| 65,129 | 80,520 | 報章雜誌 | 66,055 | |
| | | | 12,000 | 活化教學及新文化新精神推動閱讀書籍。 |
| | | | 3,600 | 輔導活動參考書籍雜誌等。 |
| | | | 48,455 | 圖書(班級設備費移列)。 |
| | | | 2,000 | 藝術才能美術班教學活動所需之參考書籍等(特教藝才班業務費)。 |
| 21,000 | 13,000 | 農業與園藝用品及環境美化費 | 18,000 | 綠屋頂栽種用資材、園藝用品等。 |
| 14,996 | 15,000 | 醫療用品(非醫療院所使用) | 15,000 | 健康中心藥品。 |
| 527,892 | 649,400 | 其他用品消耗 | 863,270 | |
| | | | 30,000 | 綠屋頂計畫種植用菜苗、種子、肥料等。 |
| | | | 18,000 | 暑期泳訓班教學器材費及環境佈置等雜支(收支對列)。 |
| | | | 2,990 | 暑期泳訓班消毒劑，13班*230元(收支對列)。 |

臺北市地方教育發展基金－臺北市立五常國民中學

基金用途－國民教育計畫明細表

中華民國112年度

單位：新臺幣元

| 前年度 決算數 | 上年度 預算數 | 科 目 | 本 年 度 預 算 數 | 說 明 |
|------------|------------|-----|----------------|--|
| | | | 11,460 | 藝術才能美術班教學所需材料(特教藝才班教學材料費)。 |
| | | | 22,640 | 資源班教學活動所需材料(特教班教學材料費)。 |
| | | | 4,000 | 藝術才能美術班辦理各項業務或會議逾時誤餐餐盒費用，40人次*100元(特教藝才班業務費)。 |
| | | | 6,500 | 童軍教育1團所需材料等。 |
| | | | 3,000 | 辦理各項業務或會議逾時誤餐餐盒費用，30人次*100元(班級業務費)。 |
| | | | 152,020 | 教學用實驗器材、衛生器材、音樂用零星器材配件、工藝家事材料等，11班*13,820元(班級教材費)。 |
| | | | 8,000 | 專用垃圾袋、消毒水、清潔用品、衛生紙等(班級業務費)。 |
| | | | 72,000 | 學生美術比賽工作人員逾時誤餐餐盒費用，720人次*100元(新增)。 |
| | | | 86,200 | 學生美術比賽會場佈置、茶水等雜支(新增)。 |
| | | | 1,900 | 辦理學校美術班聯合成果展籌備會等參與師生及工作人員逾時誤餐餐盒費用，19人次*100元。 |
| | | | 11,900 | 各級學校美術班聯合成果展會場佈置、茶點、裱框、耗材等雜支。 |
| | | | 86,000 | 開放學校場地租借垃圾袋、清潔用品等雜支(收支對列)。 |
| | | | 30,000 | 開放場地及教職員工停車場垃圾袋等雜支(收支對列)。 |
| | | | 40,000 | 雙語實驗課程課程學習材料、教材、教具(新增)。 |
| | | | 21,200 | 雙語實驗課程研習、座談會等逾時誤餐餐盒費用，212人次*100元(新增)。 |
| | | | 20,880 | 辦理雙語實驗課程研習所需用品、耗材、茶包及資料夾等雜支(新增)。 |
| | | | 52,800 | 游泳池清潔消毒劑等雜支(游泳池水電清潔維護費)。 |
| | | | 2,000 | 辦理校慶運動會工作人員逾時誤餐餐盒費用，20人次*100元。 |

臺北市地方教育發展基金－臺北市立五常國民中學

基金用途－國民教育計畫明細表

中華民國112年度

單位：新臺幣元

| 前年度 決算數 | 上年度 預算數 | 科 目 | 本 年 度 預 算 數 | 說 明 |
|------------|------------|----------------|----------------|--|
| | | | 26,760 | 校慶運動會場地佈置等雜支。 |
| | | | 9,000 | 跆拳道比賽場地清潔費，3天*3,000元。 |
| | | | 2,000 | 跆拳道比賽外聘醫生醫療衛材，2天*1,000元。 |
| | | | 40,000 | 辦理跆拳道比賽裁判及工作人員逾時誤餐餐盒費用，400人次*100元。 |
| | | | 9,400 | 跆拳道比賽相關用品、場地佈置等雜支。 |
| | | | 3,800 | 輔導活動適性評量測驗教材等。 |
| | | | 6,800 | 輔導活動相關用品等雜支。 |
| | | | 6,000 | 辦理輔導活動工作人員逾時誤餐餐盒費用，60人次*100元。 |
| | | | 9,400 | 活化教學及新文化新精神活動等雜支。 |
| | | | 9,000 | 辦理活化教學及新文化新精神工作人員逾時誤餐餐盒費用，90人次*100元。 |
| | | | 14,000 | 冬夏令營相關用品、場地佈置等雜支。 |
| | | | 2,000 | 辦理冬夏令營工作人員逾時誤餐餐盒費用，20人次*100元。 |
| | | | 6,000 | 專業成長活動教材、場地佈置等雜支。 |
| | | | 3,620 | 國中生涯發展教育所需相關用品、雜支等。 |
| | | | 1,000 | 教師甄選誤餐餐盒費用，10人次*100元。 |
| | | | 26,000 | 小田園栽種用有機肥、菜苗種子、培養土、土質改善材料稻穀等。 |
| | | | 3,000 | 性別平等教育宣導用品等雜支。 |
| | | | 2,000 | 辦理性別平等教育宣導工作會議逾時誤餐餐盒費用，20人次*100元。 |
| 391,201 | 457,000 | 租金、償債、利息及相關手續費 | 457,000 | |
| 39,991 | 12,000 | 交通及運輸設備租金 | 12,000 | 較上年度預算數12,000元，無增減。 |
| 39,991 | 12,000 | 車租 | 12,000 | |
| | | | 12,000 | 小田園教育體驗縣市農田園交流租車1輛。 |
| 351,210 | 445,000 | 雜項設備租金 | 445,000 | 較上年度預算數445,000元，無增減。 |
| 351,210 | 445,000 | 雜項設備租金 | 445,000 | |
| | | | 120,000 | 租用跆拳道專用對練電子計分器對練，8組*15,000元(須符合全中運規程)。 |
| | | | 19,000 | 租用跆拳道比賽電子過磅系統，2組*9,500元。 |
| | | | 156,000 | 租用跆拳道比賽用電子感應護胸、電子感 |

臺北市地方教育發展基金－臺北市立五常國民中學

基金用途－國民教育計畫明細表

中華民國112年度

單位：新臺幣元

| 前年度 決算數 | 上年度 預算數 | 科 目 | 本 年 度 預 算 數 | 說 明 |
|------------|------------|-------------------------|----------------|---|
| | | | | 應頭盔，8組*19,500元(須符合全中運規程)。 |
| | | | 76,000 | 租用跆拳道比賽專用高速飛梭攝影系統，8組*9,500元(須符合全中運規程)。 |
| | | | 18,000 | 租用線上報名系統(含現場服務)1組。 |
| | | | 56,000 | 租用跆拳道比賽專用品勢電子計分器，4組*14,000元(須符合全中運規程)。 |
| 800,290 | 801,000 | 會費、捐助、補助、分攤、照護、救濟與交流活動費 | 991,000 | |
| 55,115 | 38,000 | 捐助、補助與獎助 | 48,600 | 較上年度預算數38,000元，增加10,600元。 |
| 39,000 | 38,000 | 獎助學員生給與 | 48,600 | |
| | | | 12,600 | 學生美術比賽學生工讀金(收退件名冊校對)，75小時*168元(新增)。 |
| | | | 10,000 | 教育關懷獎每校推薦1名學生獎助金。 |
| | | | 26,000 | 優秀學生獎學金，13班*2學期*1,000元。 |
| 16,115 | | 其他捐助、補助與獎助 | | |
| 745,175 | 763,000 | 補貼、獎勵、慰問、照護與救濟 | 942,400 | 較上年度預算數763,000元，增加179,400元。 |
| 42,372 | 48,840 | 獎勵費用 | 42,600 | |
| | | | 7,200 | 依「臺北市公立高級中等以下學校獎勵教師獎金發給要點」發放之獎勵，2人*3,600元(班級業務費)。 |
| | | | 35,400 | 敬師獎勵活動費，59人*600元。 |
| 702,803 | 714,160 | 其他補貼、獎勵、慰問、照護與救濟 | 899,800 | |
| | | | 140 | 配合預算編列至千元，增列進位數140元。 |
| | | | 579,600 | 清寒學生餐費補助，48人*125日*55元+48人*80日*65元。 |
| | | | 71,500 | 弱勢學生教科書補助費用，55人*1,300元。 |
| | | | 248,560 | 補助學校午餐使用有機蔬菜或有機米計畫，239人*40週*26元。 |
| 151,548 | 143,000 | 其他 | 143,000 | |
| 151,548 | 143,000 | 其他支出 | 143,000 | 較上年度預算數143,000元，無增減。 |
| 151,548 | 143,000 | 其他 | 143,000 | |
| | | | 3,240 | 校慶運動會獎品。 |
| | | | 32,400 | 跆拳道比賽獎牌，360面*90元。 |
| | | | 5,000 | 退休人員紀念品，1人*5,000元。 |

臺北市地方教育發展基金－臺北市立五常國民中學

基金用途－國民教育計畫明細表

中華民國112年度

單位：新臺幣元

| 前年度 決算數 | 上年度 預算數 | 科 目 | 本 年 度 預 算 數 | 說 明 |
|------------|------------|-----|----------------|-------------------------------------|
| | | | 23,400 | 班級自治費，234人*2學期*50元。 |
| | | | 2,000 | 輔導活動學生獎品等。 |
| | | | 50,400 | 執行學生路隊安全導護費，2人*40週*10次*63元。 |
| | | | 26,560 | 跆拳道比賽錦旗(對打4組*4面)(品勢4組*4面)，32面*830元。 |

臺北市地方教育發展基金－臺北市立五常國民中學

基金用途－一般行政管理計畫明細表

中華民國112年度

單位：新臺幣元

| 前年度 決算數 | 上年度 預算數 | 科 目 | 本 年 度 預 算 數 | 說 明 |
|------------|------------|----------------|----------------|---|
| 1,871,230 | 2,176,651 | 合計 | 2,238,000 | |
| | 36,651 | 用人費用 | 40,000 | |
| | 36,651 | 超時工作報酬 | 40,000 | 較上年度預算數36,651元，增加3,349元。 |
| | 36,651 | 加班費 | 40,000 | 校園安全校內同仁例假日人力支援加班費。 |
| 1,698,369 | 1,907,000 | 服務費用 | 1,965,000 | |
| 41,961 | 49,832 | 郵電費 | 49,608 | 較上年度預算數49,832元，減少224元。 |
| 41,961 | 49,832 | 電話費 | 49,608 | 校園安全保全專線電話費用等。 |
| 1,509 | | 保險費 | | |
| 1,509 | | 其他保險費 | | |
| 1,134,752 | 1,315,168 | 一般服務費 | 1,373,392 | 較上年度預算數1,315,168元，增加58,224元。 |
| 1,134,752 | 1,315,168 | 外包費 | 1,373,392 | |
| | | | 160,000 | 消化超額職工(技工、工友)業務外包費4人*40,000元。 |
| | | | 1,213,392 | 校警勞務外包費，2人*12月*50,558元。 |
| 448,147 | 470,000 | 專業服務費 | 470,000 | 較上年度預算數470,000元，無增減。 |
| 448,147 | 470,000 | 其他專業服務費 | 470,000 | |
| | | | 270,000 | 校園安全人力保全費用。 |
| | | | 200,000 | 校園安全機械定點、機動巡邏等保全費用。 |
| 72,000 | 72,000 | 公共關係費 | 72,000 | 較上年度預算數72,000元，無增減。 |
| 72,000 | 72,000 | 公共關係費 | 72,000 | 校長特別費，12月*6,000元。 |
| 86,560 | 136,000 | 材料及用品費 | 128,000 | |
| 86,560 | 136,000 | 用品消耗 | 128,000 | 較上年度預算數136,000元，減少8,000元。 |
| 80,560 | 136,000 | 辦公(事務)用品 | 128,000 | 統籌業務費計算如下：普通班10班、藝術才能班3班，以15班編列，1,290元*15班*12月=232,200元，除依實際需求移列雜項設備租金103,200元及職業團體會費1,000元外，其餘如列數。 |
| 6,000 | | 其他用品消耗 | | |
| 83,800 | 96,000 | 租金、償債、利息及相關手續費 | 104,000 | |
| 83,800 | 96,000 | 雜項設備租金 | 104,000 | 較上年度預算數96,000元，增加8,000元。 |
| 83,800 | 96,000 | 雜項設備租金 | 104,000 | |
| | | | 24,000 | 自動體外心臟去顫器(AED)租賃費，12月*2,000元(統籌業務費)。 |

臺北市地方教育發展基金－臺北市立五常國民中學

基金用途－一般行政管理計畫明細表

中華民國112年度

單位：新臺幣元

| 前年度 決算數 | 上年度 預算數 | 科 目 | 本 年 度 預 算 數 | 說 明 |
|------------|------------|-------------------------|----------------|-------------------------------------|
| | | | 79,200 | 影印機使用費，10臺*12月*1,100張* 0.6元(統籌業務費)。 |
| | | | 800 | 配合預算編列至千元，增列進位數800元。 |
| 1,501 | | 稅捐及規費(強制費) | | |
| 1,501 | | 規費 | | |
| 1,501 | | 行政規費與強制費 | | |
| 1,000 | 1,000 | 會費、捐助、補助、分攤、照護、救濟與交流活動費 | 1,000 | |
| 1,000 | 1,000 | 會費 | 1,000 | 較上年度預算數1,000元，無增減。 |
| 1,000 | 1,000 | 職業團體會費 | 1,000 | 護理師公會會費1人(統籌業務費)。 |

臺北市地方教育發展基金－臺北市立五常國民中學

基金用途－建築及設備計畫明細表

中華民國112年度

單位：新臺幣元

| 前年度 決算數 | 上年度 預算數 | 科 目 | 本 年 度 預 算 數 | 說 明 |
|------------|------------|----------------------------|-------------|--|
| 14,473,025 | 15,731,000 | 合計 | 7,676,000 | |
| 14,473,025 | 15,731,000 | 購建固定資產、無形資產及非理財 目的之長期投資 | 7,676,000 | |
| 6,196,984 | 1,676,000 | 購建固定資產 | 7,640,000 | |
| 6,196,984 | 1,676,000 | 一般建築及設備計畫 | 7,640,000 | |
| | | 綜合球場整修工程 | 6,830,000 | |
| | | 興建土地改良物 | 6,830,000 | |
| | | | 6,252,293 | 一、施工費。 |
| | | | 452,661 | 二、委託技術服務費(總包價 法) |
| | | | 125,046 | 三、工程管理費(按施工費約 2%提列)。 |
| 5,385,835 | | 校園整修工程 | | |
| 5,385,835 | | 興建土地改良物 | | |
| 289,311 | 292,000 | 班級設備 | 270,000 | |
| 123,651 | 55,000 | 購置機械及設備 | 169,200 | |
| | | | 83,000 | 新購教學用積木機器人1組(教 務處)。 |
| | | | 12,600 | 新購胸章壓卡機1臺(教務處)。 |
| | | | 60,000 | 汰換健康中心全自動身高體重 測量器1臺(學務處)。 |
| | | | 13,600 | 汰換碎紙機1臺(會計室)。 |
| 66,600 | | 購置交通及運輸設備 | 51,900 | |
| | | | 51,900 | 新購圖書館數位電子看板1臺(教務處)。 |
| 99,060 | 237,000 | 購置雜項設備 | 48,900 | |
| | | | 11,060 | 新購排球投準器(含球車)1臺(教務處)。 |
| | | | 23,000 | 汰換飲水機1臺(總務處)。 |
| | | | 14,840 | 新購無線吸塵器(吸入功率 1600PA以上或消耗功率200W 以上)1臺(教務處)。 |
| 24,000 | 14,000 | 特殊班設備 | 48,000 | |
| | 14,000 | 購置交通及運輸設備 | 48,000 | |
| | | | 48,000 | 汰換手提式無線擴音機1組(藝 術才能美術班)。 |
| 24,000 | | 購置雜項設備 | | |
| 401,838 | 391,000 | 資訊設備 | 492,000 | |

臺北市地方教育發展基金－臺北市立五常國民中學

基金用途－建築及設備計畫明細表

中華民國112年度

單位：新臺幣元

| 前年度 決算數 | 上年度 預算數 | 科 目 | 本 年 度 預 算 數 | 說 明 |
|------------|------------|------------|-------------|------------------------------------|
| 401,838 | 391,000 | 購置機械及設備 | 492,000 | |
| | | | 90,000 | 汰換網路及資訊周邊設備(電腦專案計畫)。 |
| | | | 255,000 | 汰換桌上型電腦(含顯示器)，10部*25,500元(電腦專案計畫)。 |
| | | | 51,000 | 汰換筆記型電腦，2部*25,500元(電腦專案計畫)。 |
| | | | 96,000 | 汰換平板電腦，8臺*12,000元(電腦專案計畫)。 |
| 96,000 | 979,000 | 校園設備 | | |
| 96,000 | 979,000 | 購置機械及設備 | | |
| | 36,000 | 購置無形資產 | 36,000 | |
| | 36,000 | 一般建築及設備計畫 | 36,000 | |
| | 36,000 | 資訊設備 | 36,000 | |
| | 36,000 | 購置電腦軟體 | 36,000 | |
| | | | 36,000 | 電腦教學軟體費(電腦專案計畫)。 |
| 8,276,041 | 14,019,000 | 遞延支出 | | |
| 8,276,041 | 14,019,000 | 一般建築及設備計畫 | | |
| 8,276,041 | 14,019,000 | 校園整修工程 | | |
| 8,229,758 | 14,019,000 | 遞延修繕房屋建築支出 | | |
| 46,283 | | 其他遞延支出 | | |

預 算 參 考 表

臺北市地方教育發展基金－臺北市立五常國民中學

預計平衡表

中華民國112年12月31日

單位：新臺幣千元

| 110年(前年) 12月31日 決算數 | 科 目 | 112年12月31日 預計數 | 111年12月31日 預計數 | 比較增減(-) |
|---------------------------|-------------------|-------------------|-------------------|---------|
| 6,049,025 | 資產合計 | 6,046,119 | 6,048,067 | -1,948 |
| 6,049,025 | 資產 | 6,046,119 | 6,048,067 | -1,948 |
| 8,298 | 流動資產 | 5,392 | 7,340 | -1,948 |
| 8,233 | 現金 | 5,327 | 7,275 | -1,948 |
| 8,233 | 銀行存款 | 5,327 | 7,275 | -1,948 |
| 49 | 應收款項 | 49 | 49 | |
| 49 | 其他應收款 | 49 | 49 | |
| 16 | 預付款項 | 16 | 16 | |
| 16 | 預付費用 | 16 | 16 | |
| 2,537 | 投資、長期應收款項、貸墊款及準備金 | 2,537 | 2,537 | |
| 2,537 | 準備金 | 2,537 | 2,537 | |
| 2,238 | 退休及離職準備金 | 2,238 | 2,238 | |
| 299 | 其他準備金 | 299 | 299 | |
| 6,038,191 | 其他資產 | 6,038,191 | 6,038,191 | |
| 6,038,191 | 什項資產 | 6,038,191 | 6,038,191 | |
| 1 | 存出保證金 | 1 | 1 | |
| 6,038,190 | 代管資產 | 6,038,190 | 6,038,190 | |
| 6,049,025 | 負債及基金餘額合計 | 6,046,119 | 6,048,067 | -1,948 |
| 6,045,306 | 負債 | 6,045,306 | 6,045,306 | |
| 3,297 | 流動負債 | 3,297 | 3,297 | |
| 2,951 | 應付款項 | 2,951 | 2,951 | |
| 2,693 | 應付代收款 | 2,693 | 2,693 | |
| 258 | 應付費用 | 258 | 258 | |
| 346 | 預收款項 | 346 | 346 | |
| 346 | 預收收入 | 346 | 346 | |
| 6,042,008 | 其他負債 | 6,042,008 | 6,042,008 | |
| 6,042,008 | 什項負債 | 6,042,008 | 6,042,008 | |
| 1,292 | 存入保證金 | 1,292 | 1,292 | |
| 2,238 | 應付退休及離職金 | 2,238 | 2,238 | |
| 6,038,190 | 應付代管資產 | 6,038,190 | 6,038,190 | |
| 288 | 暫收及待結轉帳項 | 288 | 288 | |
| 3,720 | 基金餘額 | 814 | 2,762 | -1,948 |
| 3,720 | 基金餘額 | 814 | 2,762 | -1,948 |
| 3,720 | 基金餘額 | 814 | 2,762 | -1,948 |
| 3,720 | 累積餘額 | 814 | 2,762 | -1,948 |

註：1.信託代理與保證資產(負債)前年度決算數0元，上年度預計數0元，本年度預計數0元。

2.或有資產(負債)0元。

3.本基金自93年度起，本固定項目分開原則，將屬長期固定帳項，包括固定資產18,623,061元、無形資產61,469元及長期債務0元等，另立帳類管理，未納入本表。

臺北市地方教育發展基金

各項費用

中華民國

| 前年度 決算數 | 上年度 預算數 | 計畫別 | | 合計 | 國民教育計畫 |
|-------------|-------------|-----------|--|-------------|-------------|
| | | 用途別科目 | | | |
| 123,506,727 | 124,999,000 | 合計 | | 118,990,000 | 109,076,000 |
| 100,691,296 | 99,547,000 | 用人費用 | | 100,423,000 | 100,383,000 |
| 47,525,311 | 47,340,000 | 正式員額薪資 | | 46,560,000 | 46,560,000 |
| 46,759,831 | 46,620,000 | 職員薪金 | | 45,840,000 | 45,840,000 |
| 765,480 | 720,000 | 工員工資 | | 720,000 | 720,000 |
| 2,846,000 | 2,221,600 | 聘僱及兼職人員薪資 | | 2,140,960 | 2,140,960 |
| 2,846,000 | 2,221,600 | 兼職人員酬金 | | 2,140,960 | 2,140,960 |
| 1,036,320 | 1,202,689 | 超時工作報酬 | | 1,617,339 | 1,577,339 |
| 1,036,320 | 1,202,689 | 加班費 | | 1,617,339 | 1,577,339 |
| 10,431,827 | 10,525,500 | 獎金 | | 11,860,000 | 11,860,000 |
| 4,599,261 | 4,608,000 | 考績獎金 | | 6,040,000 | 6,040,000 |
| 5,832,566 | 5,917,500 | 年終獎金 | | 5,820,000 | 5,820,000 |
| 32,162,410 | 31,806,408 | 退休及卹償金 | | 32,153,272 | 32,153,272 |
| 31,175,922 | 31,748,808 | 職員退休及離職金 | | 31,916,736 | 31,916,736 |
| 114,816 | 57,600 | 工員退休及離職金 | | 57,600 | 57,600 |
| 871,672 | | 卹償金 | | 178,936 | 178,936 |
| 6,689,428 | 6,450,803 | 福利費 | | 6,091,429 | 6,091,429 |
| 4,827,774 | 4,121,484 | 分擔員工保險費 | | 3,993,432 | 3,993,432 |
| 115,100 | 234,900 | 傷病醫藥費 | | 147,900 | 147,900 |
| 421,080 | 496,524 | 員工通勤交通費 | | 479,640 | 479,640 |
| 1,325,474 | 1,597,895 | 其他福利費 | | 1,470,457 | 1,470,457 |
| 5,368,570 | 6,944,000 | 服務費用 | | 7,630,000 | 5,665,000 |
| 777,799 | 1,378,620 | 水電費 | | 1,383,792 | 1,383,792 |
| 662,079 | 1,242,000 | 工作場所電費 | | 1,268,000 | 1,268,000 |
| 115,720 | 136,620 | 工作場所水費 | | 115,792 | 115,792 |
| 72,662 | 76,832 | 郵電費 | | 79,408 | 29,800 |
| 15,480 | 10,000 | 郵費 | | 15,000 | 15,000 |
| 57,182 | 66,832 | 電話費 | | 64,408 | 14,800 |
| 85,603 | 87,000 | 旅運費 | | 146,000 | 146,000 |
| 51,215 | 45,850 | 國內旅費 | | 56,050 | 56,050 |
| 34,388 | 41,150 | 貨物運費 | | 89,950 | 89,950 |

一 臺北市立五常國民中學

彙計表

112年度

單位：新臺幣元

| 一般行政管理計畫 | 建築及設備計畫 | | | | |
|-----------|-----------|--|--|--|--|
| 2,238,000 | 7,676,000 | | | | |
| 40,000 | | | | | |
| | | | | | |
| 40,000 | | | | | |
| 40,000 | | | | | |
| | | | | | |
| | | | | | |
| | | | | | |
| | | | | | |
| | | | | | |
| | | | | | |
| | | | | | |
| | | | | | |
| | | | | | |
| | | | | | |
| | | | | | |
| | | | | | |
| | | | | | |
| | | | | | |
| | | | | | |
| | | | | | |
| | | | | | |
| | | | | | |
| | | | | | |
| | | | | | |
| | | | | | |
| | | | | | |
| | | | | | |

臺北市地方教育發展基金

各項費用

中華民國

| 前年度 決算數 | 上年度 預算數 | 計畫別 | | 合計 | 國民教育計畫 |
|------------|------------|------------------|--|-----------|-----------|
| | | 用途別科目 | | | |
| 105,718 | 270,100 | 印刷裝訂與廣告費 | | 217,300 | 217,300 |
| 105,718 | 270,100 | 印刷及裝訂費 | | 217,300 | 217,300 |
| 1,058,752 | 1,168,800 | 修理保養及保固費 | | 1,248,800 | 1,248,800 |
| 229,410 | 454,000 | 一般房屋修護費 | | 504,000 | 504,000 |
| 18,000 | 18,000 | 機械及設備修護費 | | 18,000 | 18,000 |
| 811,342 | 696,800 | 雜項設備修護費 | | 726,800 | 726,800 |
| 1,509 | 5,880 | 保險費 | | 5,880 | 5,880 |
| 1,509 | 5,880 | 其他保險費 | | 5,880 | 5,880 |
| 1,665,076 | 2,349,028 | 一般服務費 | | 2,400,760 | 1,027,368 |
| 2,224 | 3,204 | 佣金、匯費、經理費及手續費 | | 2,712 | 2,712 |
| 1,548,852 | 2,221,824 | 外包費 | | 2,280,048 | 906,656 |
| 114,000 | 124,000 | 體育活動費 | | 118,000 | 118,000 |
| 1,529,451 | 1,535,740 | 專業服務費 | | 2,076,060 | 1,606,060 |
| 574,190 | 388,000 | 講課鐘點、稿費、出席審查及查詢費 | | 929,520 | 929,520 |
| 11,300 | 16,000 | 委託檢驗(定)試驗認證費 | | 14,800 | 14,800 |
| 2,500 | 5,000 | 試務甄選費 | | 5,000 | 5,000 |
| 35,760 | | 電腦軟體服務費 | | | |
| 905,701 | 1,126,740 | 其他專業服務費 | | 1,126,740 | 656,740 |
| 72,000 | 72,000 | 公共關係費 | | 72,000 | |
| 72,000 | 72,000 | 公共關係費 | | 72,000 | |
| 1,544,496 | 1,279,000 | 材料及用品費 | | 1,565,000 | 1,437,000 |
| 809,334 | 352,680 | 使用材料費 | | 341,275 | 341,275 |
| 809,334 | 352,680 | 設備零件 | | 341,275 | 341,275 |
| 735,162 | 926,320 | 用品消耗 | | 1,223,725 | 1,095,725 |
| 100,145 | 168,400 | 辦公(事務)用品 | | 261,400 | 133,400 |
| 65,129 | 80,520 | 報章雜誌 | | 66,055 | 66,055 |
| 21,000 | 13,000 | 農業與園藝用品及環境美化費 | | 18,000 | 18,000 |
| 14,996 | 15,000 | 醫療用品(非醫療院所使用) | | 15,000 | 15,000 |
| 533,892 | 649,400 | 其他用品消耗 | | 863,270 | 863,270 |
| 475,001 | 553,000 | 租金、償債、利息及相關手續費 | | 561,000 | 457,000 |
| 39,991 | 12,000 | 交通及運輸設備租金 | | 12,000 | 12,000 |

一 臺北市立五常國民中學

彙計表

112年度

單位：新臺幣元

| 一般行政管理計畫 | 建築及設備計畫 | | | | |
|-----------|---------|--|--|--|--|
| 1,373,392 | | | | | |
| 1,373,392 | | | | | |
| 470,000 | | | | | |
| 470,000 | | | | | |
| 72,000 | | | | | |
| 72,000 | | | | | |
| 128,000 | | | | | |
| 128,000 | | | | | |
| 128,000 | | | | | |
| 104,000 | | | | | |

臺北市地方教育發展基金

各項費用

中華民國

| 前年度 決算數 | 上年度 預算數 | 計畫別 用途別科目 | 合計 | 國民教育計畫 |
|------------|------------|-----------------------------|-----------|---------|
| 39,991 | 12,000 | 車租 | 12,000 | 12,000 |
| 435,010 | 541,000 | 雜項設備租金 | 549,000 | 445,000 |
| 435,010 | 541,000 | 雜項設備租金 | 549,000 | 445,000 |
| 14,473,025 | 15,731,000 | 購建固定資產、無形資產及非理財目的 之長期投資 | 7,676,000 | |
| 6,196,984 | 1,676,000 | 購建固定資產 | 7,640,000 | |
| 5,385,835 | | 興建土地改良物 | 6,830,000 | |
| 621,489 | 1,425,000 | 購置機械及設備 | 661,200 | |
| 66,600 | 14,000 | 購置交通及運輸設備 | 99,900 | |
| 123,060 | 237,000 | 購置雜項設備 | 48,900 | |
| | 36,000 | 購置無形資產 | 36,000 | |
| | 36,000 | 購置電腦軟體 | 36,000 | |
| 8,276,041 | 14,019,000 | 遞延支出 | | |
| 8,229,758 | 14,019,000 | 遞延修繕房屋建築支出 | | |
| 46,283 | | 其他遞延支出 | | |
| 1,501 | | 稅捐及規費(強制費) | | |
| 1,501 | | 規費 | | |
| 1,501 | | 行政規費與強制費 | | |
| 801,290 | 802,000 | 會費、捐助、補助、分攤、照護、救濟 與交流活動費 | 992,000 | 991,000 |
| 1,000 | 1,000 | 會費 | 1,000 | |
| 1,000 | 1,000 | 職業團體會費 | 1,000 | |
| 55,115 | 38,000 | 捐助、補助與獎助 | 48,600 | 48,600 |
| 39,000 | 38,000 | 獎助學員生給與 | 48,600 | 48,600 |
| 16,115 | | 其他捐助、補助與獎助 | | |
| 745,175 | 763,000 | 補貼、獎勵、慰問、照護與救濟 | 942,400 | 942,400 |
| 42,372 | 48,840 | 獎勵費用 | 42,600 | 42,600 |
| 702,803 | 714,160 | 其他補貼、獎勵、慰問、照護與救濟 | 899,800 | 899,800 |
| 151,548 | 143,000 | 其他 | 143,000 | 143,000 |
| 151,548 | 143,000 | 其他支出 | 143,000 | 143,000 |
| 151,548 | 143,000 | 其他 | 143,000 | 143,000 |

一臺北市立五常國民中學

彙計表

112年度

單位：新臺幣元

| 一般行政管理計畫 | 建築及設備計畫 | | | | |
|----------|-----------|--|--|--|--|
| 104,000 | | | | | |
| 104,000 | | | | | |
| | 7,676,000 | | | | |
| | 7,640,000 | | | | |
| | 6,830,000 | | | | |
| | 661,200 | | | | |
| | 99,900 | | | | |
| | 48,900 | | | | |
| | 36,000 | | | | |
| | 36,000 | | | | |
| | | | | | |
| | | | | | |
| | | | | | |
| | | | | | |
| | | | | | |
| | | | | | |
| | | | | | |
| | | | | | |
| | | | | | |
| | | | | | |
| | | | | | |
| | | | | | |
| | | | | | |
| | | | | | |
| | | | | | |
| | | | | | |
| | | | | | |
| | | | | | |

臺北市地方教育發展基金－臺北市立五常國民中學

員工人數彙計表

中華民國112年度

單位：人

| 計 畫 及 項 目 | 上年度最高可 進用員額數 | 本年度 增減(-)數 | 本年度最高可 進用員額數 | 說 明 |
|-----------|-----------------|---------------|-----------------|-----|
| 合計 | 62 | -3 | 59 | |
| 國民教育計畫部分 | 62 | -3 | 59 | |
| 職員 | 60 | -3 | 57 | |
| 工友 | 2 | | 2 | |

註：1.本表約僱、聘用係指奉准有案之約聘僱人員。

2.外包費編列救生員1人、暑期游泳訓練班救生員1人、校警外包2人、清潔外包費、消化超額職工業務外包費等，計228萬48元。

本 頁 空 白

臺北市地方教育發展基金

用人費用

中華民國

| 計畫及項目 | 合計 | 正式 員額 薪資 | 聘僱 人員 薪資 | 超時 工作 報酬 | 津貼 | 獎 金 | | |
|----------|-------------|----------------|----------------|----------------|----|-----------|-----------|----|
| | | | | | | 年終獎金 | 考績獎金 | 其他 |
| 合計 | 100,423,000 | 46,560,000 | | 1,617,339 | | 5,820,000 | 6,040,000 | |
| 國民教育計畫 | 100,383,000 | 46,560,000 | | 1,577,339 | | 5,820,000 | 6,040,000 | |
| 正式人員 | 70,903,648 | 46,560,000 | | 1,475,339 | | 5,820,000 | 6,040,000 | |
| 兼任人員 | 2,242,960 | | | 102,000 | | | | |
| 其他人員 | 27,236,392 | | | | | | | |
| 一般行政管理計畫 | 40,000 | | | 40,000 | | | | |
| 正式人員 | 40,000 | | | 40,000 | | | | |

註：1.本表兼任人員用人費用，係學校教職員兼課或請假代課鐘點費。2.外包費編列救生員1人、暑期游泳訓練班救生員1人、校警外包2人、清潔外包費、消化超額職工業務外包費等，計228萬48元。

—臺北市立五常國民中學

彙計表

112年度

單位：新臺幣元

| 退休及卹償金 | | 資遣費 | 福 利 費 | | | | | 提繳費 | 兼任 人員 用人 費用 |
|------------|---------|-----|-----------|-----------|-----------|-------------|-----------|-----------|----------------------|
| 退休金 | 卹償金 | | 分擔 保險費 | 傷病 醫藥費 | 提撥 福利金 | 員工通勤 交通費 | 其他 | | |
| 31,974,336 | 178,936 | | 3,993,432 | 147,900 | | 479,640 | 1,470,457 | 2,140,960 | |
| 31,974,336 | 178,936 | | 3,993,432 | 147,900 | | 479,640 | 1,470,457 | 2,140,960 | |
| 4,952,880 | | | 3,993,432 | 147,900 | | 479,640 | 1,434,457 | 2,140,960 | |
| 27,021,456 | 178,936 | | | | | | 36,000 | | |

臺北市地方教育發展基金－臺北市立五常國民中學

單位（或計畫）成本分析表

中華民國112年度

單位：新臺幣千元

| 計畫別 | 單位 | 單位成本(元)或 平均利(費)率 | 數量 | 預算數 | 說明 |
|----------|----|---------------------|----|---------|----|
| 合計 | | | | 118,990 | |
| 國民教育計畫 | | | | 109,076 | |
| 一般行政管理計畫 | | | | 2,238 | |
| 建築及設備計畫 | | | | 7,676 | |

臺北市地方教育發展基金－臺北市立五常國民中學

5年來主要業務計畫分析表

中華民國112年度

單位：新臺幣千元

| 年度及項目 | 單位 | 數量 | 單位成本(元)或 平均利(費)率 | 金額 | 說明 |
|------------|----|----|---------------------|---------|----|
| (本)年度預算數 | | | | | |
| 國民教育計畫 | | | | 109,076 | |
| (上)年度預算數 | | | | | |
| 國民教育計畫 | | | | 107,091 | |
| (前)年度決算數 | | | | | |
| 國民教育計畫 | | | | 107,162 | |
| (109)年度決算數 | | | | | |
| 國民教育計畫 | | | | 89,757 | |
| (108)年度決算數 | | | | | |
| 國民教育計畫 | | | | 91,258 | |

臺北市地方教育發展基金－臺北市立五常國民中學

資本資產明細表

中華民國112年度

單位：新臺幣千元

| 項 目 | 取得成本 (期初餘額) | 以前年度 累計折舊/ 長期投資 評 價 | 本 年 度 變 動 | | | | 本年度累計折 舊/長期投資 評價變動數 | 期末餘額 | |
|-------------|----------------|------------------------------|-----------|----|----|------------|---------------------------|--------|--------------|
| | | | 增加 | | 減少 | | | | 主要增減 原因說明 |
| | | | 金額 | 類型 | 金額 | 類型 | | | |
| 合計 | 50,164 | 35,309 | 7,676 | | 15 | | 3,831 | 18,685 | |
| 土地改良物 | 12,352 | 6,829 | 6,830 | 增置 | | | 1,419 | 10,934 | |
| 房屋及建築 | 2,593 | 841 | | | | | 43 | 1,709 | |
| 機械及設備 | 23,057 | 17,526 | 661 | 增置 | | | 1,890 | 4,302 | |
| 交通及運輸 設備 | 2,041 | 1,548 | 100 | 增置 | | | 175 | 417 | |
| 雜項設備 | 10,080 | 8,564 | 49 | 增置 | | | 304 | 1,261 | |
| 電腦軟體 | 41 | | 36 | 增置 | 15 | 無形資 產攤銷 | | 61 | |